

SP-800P LUIDSPREKERS

HANDLEIDING



www.visionaudiovisual.com/nl/techaudio/sp-800p/

CONFORMITEITSVERKLARING

Indien van toepassing, zijn alle producten van Vision gecertificeerd en voldoen ze aan alle bekende lokale voorschriften die vereist zijn voor een CB-certificaat. Vision garandeert dat alle producten volledig voldoen aan alle normen die van toepassing zijn op verkoop in de EU en andere deelnemende landen.

Het product dat beschreven staat in deze handleiding voldoet aan de normen van de BGS-richtlijn (EU richtlijn 2002/95/EG) en de AEEA-richtlijn (EU richtlijn 2002/96/EG). Dit product moet aan het eind van de gebruiksduur voor recycling teruggebracht worden naar het verkooppunt.

WAARSCHUWING



CAUTION
RISK OF ELECTRIC SHOCK
DO NOT OPEN



WAARSCHUWING: RISICO OP ELEKTRISCHE SCHOK NIET OPENEN
WAARSCHUWING: OM HET RISICO OP EEN ELEKTRISCHE SCHOK TE VERMINDEREN, MAG DE BEHUIZING (OF ACHTERPLAAT) NIET VERWIJDERD WORDEN ER ZIJN GEEN ONDERDELEN DIE DE GEBRUIKER ZELF KAN ONDERHOUDEN. LAAT ONDERHOUD AAN GEKWALIFICEERD PERSONEEL OVER.

 Het symbool van de bliksemschicht in een gelijkzijdige driehoek is bedoeld om de gebruiker te attenderen op de aanwezigheid van niet-geïsoleerde 'gevaarlijke spanning' in het inwendige van het product, die sterk genoeg kan zijn om mensen een elektrische schok toe te dienen.

 Het uitroepteken in een gelijkzijdige driehoek is bedoeld om de gebruiker te attenderen op de aanwezigheid van belangrijke instructies voor bediening en onderhoud (service) in de literatuur die bij het apparaat geleverd wordt.

WAARSCHUWING: OM HET RISICO OP BRAND OF EEN ELEKTRISCHE SCHOK TE VERKLEINEN, HET APPARAAT NIET BLOOTSTELLEN AAN REGEN OF VOCHT.

'Vision' ontwikkelt en importeert alle producten naar de EU. Vision is volledig eigendom van Azlan Logistics Ltd., dat geregistreerd is in Engeland onder nr. 04625566 op adres Lion House, 4 Pioneer Business Park, Clifton Moor, York, YO30 4GH. AEEA-registratie: GD0046SY



VERKLARING INZAKE OORSPRONG

Alle producten van Vision worden gemaakt in de Volksrepubliek China.

GEBRUIK UITSLUITEND HUISHOUDELIJKE STOPCONTACTEN

Als het apparaat aan een stopcontact wordt aangesloten dat een hoger voltage levert, kan dat brandgevaar opleveren.

WEES VOORZICHTIG MET HET NETSNOER

Haal de stekker nooit uit het stopcontact door aan het snoer te trekken; trek altijd aan de stekker zelf. Trekken aan het netsnoer kan het beschadigen. Als u van plan bent om uw apparaat gedurende langere tijd niet te gebruiken, haal dan de stekker uit het stopcontact. Plaats geen meubels of andere zware objecten op het snoer en probeer te voorkomen dat er zware objecten op vallen. Leg geen knoop in het netsnoer. Het snoer kan niet alleen beschadigd worden, maar er kan ook kortsluiting optreden wat vervolgens brandgevaar oplevert.

PLAATS VAN INSTALLATIE

Vermijd dat het product onder de volgende omstandigheden wordt geïnstalleerd:

- Vochtige of natte plaatsen
- Plaatsen met direct zonlicht of dicht bij verwarmingsapparatuur
- Extreem koude locaties
- Plaatsen met buitensporig veel vibratie of stof
- Slecht geventileerde plaatsen

Stel dit product niet bloot aan druppelen of spatten. **ZET GEEN PRODUCTEN GEVULD MET VLOEISTOF OP OF IN DE BUURT VAN DIT PRODUCT!**

HET APPARAAT VERPLAATSEN

Zorg voor het verplaatsen van het apparaat dat het netsnoer uit het stopcontact is gehaald en ontkoppel kabels die op andere apparaten zijn aangesloten.

WAARSCHUWINGSSIGNALLEN

Als u een abnormale geur of rook opmerkt, schakel dit product dan meteen uit en haal de stekker uit het stopcontact. Neem contact op met uw tussenpersoon of met Vision.

VERPAKKING

Bewaar al het verpakkingsmateriaal. Dat is essentieel voor vervoer in het geval dat het apparaat gerepareerd moet worden.

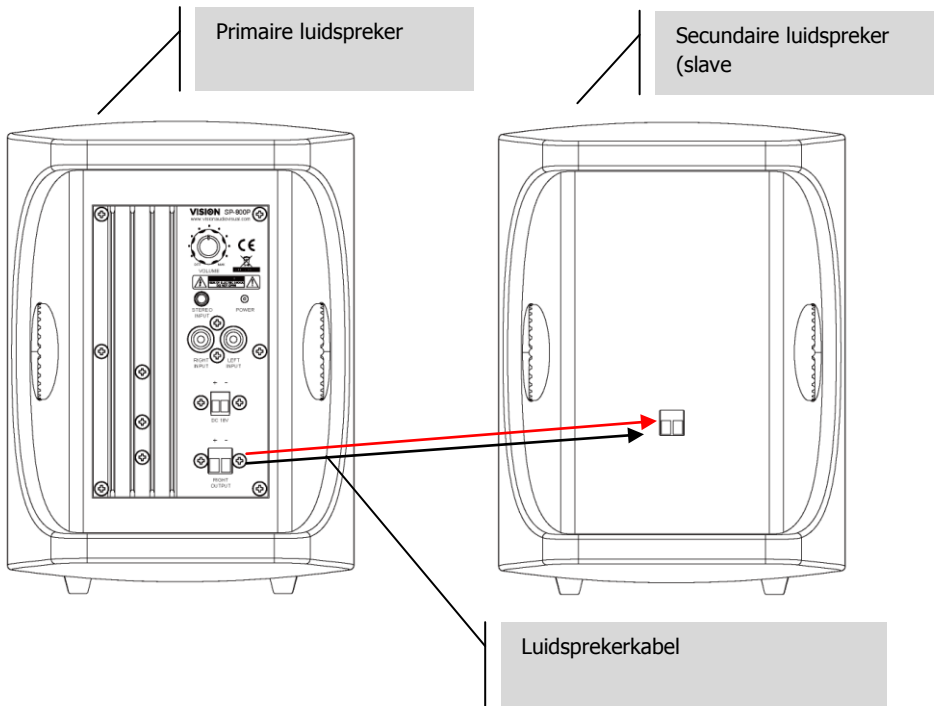
ALS HET APPARAAT NIET IN DE ORIGINELE VERPAKKING NAAR DE REPARATIEDIENST WORDT GERETOURNEERD, ZAL SCHADE VEROORZAAKT TIJDENS HET TRANSPORT NIET ONDER DE GARANTIE VALLEN.

WATTAGE

De meest consistente normen voor het meten van wattage zijn 'Program Power' en 'RMS', omdat die gemiddelde, aanhoudende niveaus meten.

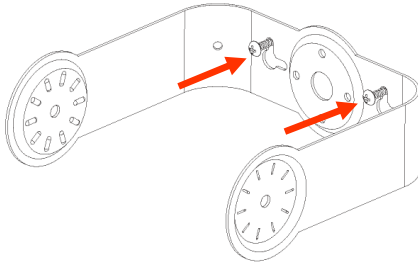
Wanneer luidsprekers geïntegreerde versterkers hebben, is de belasting (weerstand gemeten in ohm) bekend dus het vermogen is een vast getal.

BEHUIZING



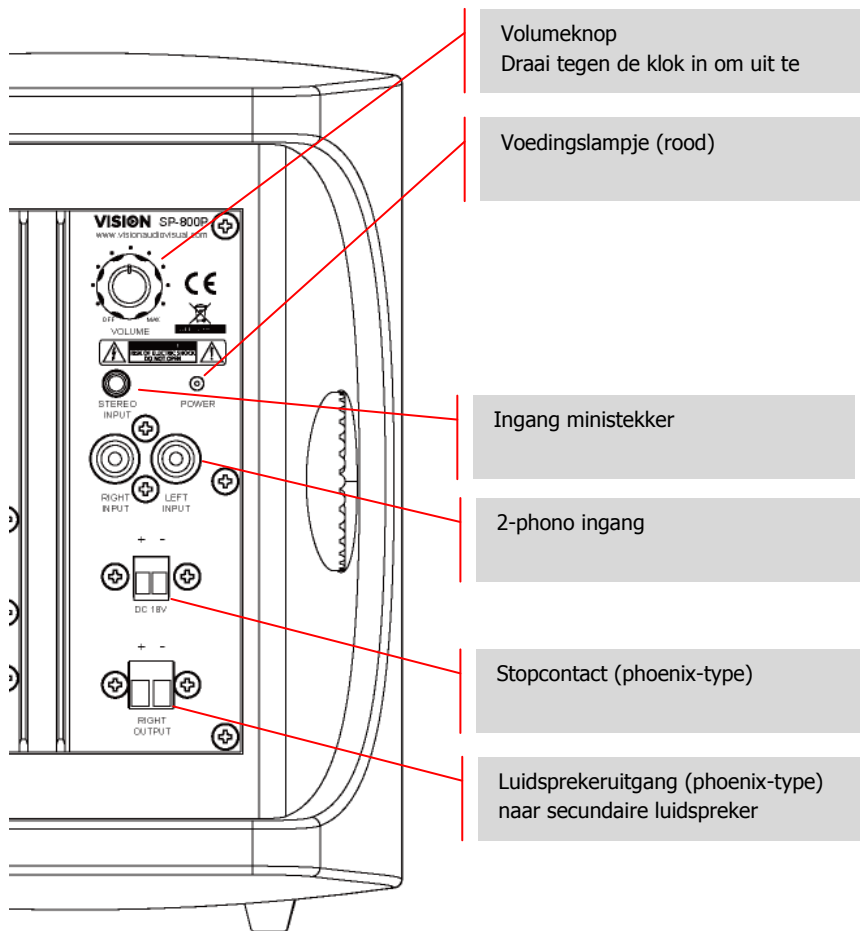
INSTALLATIE

1. **BEUGELS BEVESTIGEN** Plaats de beugels op een dragende constructie en bevestig deze aan de muur of het plafond met gebruik van de daarvoor bestemde schroeven.

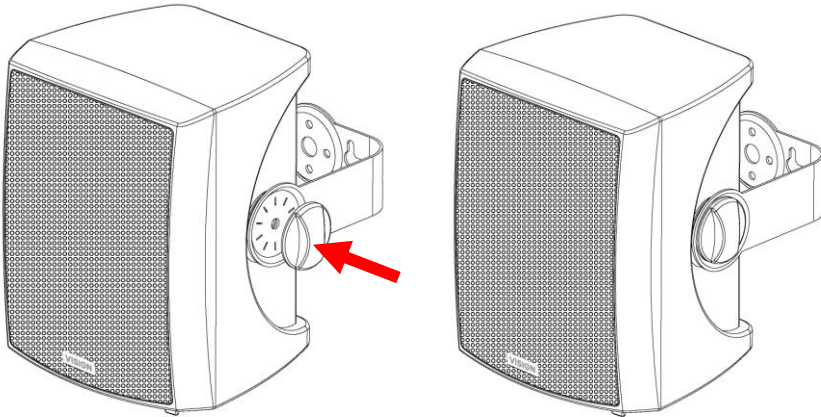


2. **VOEDINGS- EN INGANGSKABEL INSTALLEREN** Leid de voedings- en ingangskabel vanaf het bronapparaat naar het hoofdapparaat. Leid de luidsprekerkabel tussen de beugels door.
3. **LUIDSPREKERKABEL INSTALLEREN** Leid de meegeleverde luidsprekerkabel tussen de luidsprekerbeugels door. Als de kabel te kort is, gebruik dan een niet-afgeschermd luidsprekerkabel van 0,75 mm of dikker.

4. LUIDSPREKERS AANSLUITEN Sluit de kabels aan op de luidsprekers als de stroom eraf is.



5. BEVESTIG DE LUIDSPREKERS AAN DE BEUGELS



NB: Zorg voor voldoende luchtcirculatie rond de warmteafleider in de hoofduidspreker. Er mag niets tegenaan komen.

6. STROOM INSCHAKELEN Zorg dat de volumeknop volledig tegen de klok in is gedraaid om het geluid uit te zetten. Schakel de stroom daarna in.

NB: Ingang 1 en 2 staan allebei altijd 'aan'. Er is geen schakelcircuit.

TROUBLESHOOTING

Als uw systeem niet goed werkt, raadpleeg dan de volgende informatie. Als het probleem zich blijft voordoen, haal dan de stekker uit het stopcontact en neem direct contact op met uw tussenpersoon.

Probleem	Oplossing
Het lichtnetlampje brandt niet	Draai de volumeknop met de klok mee. Controleer de voeding en het netsnoer. Controleer de zekering in de stekker van het netsnoer.
Het lichtnetlampje brandt, maar er is geen geluid	Draai de volumeknop van de primaire luidspreker naar rechts. Zorg dat het volume van uw testapparaat zo hoog mogelijk staat en dat het werkt via de ingebouwde luidsprekers van het apparaat.
Gebrom of ruis	Controleer of alle ingaande kabels goed afgeschermd zijn. Kabels van slechte kwaliteit met ongelijkmatige afscherming kunnen ruis veroorzaken. Zorg dat alle bronapparaten op dezelfde voeding aangesloten zijn. Als het loskoppelen van een laptop van de voeding het probleem oplost, dan is dit zeker de oorzaak van het probleem. Probeer één ingang los te koppelen. De ingangen worden in de SP-800P opgeteld, dus ze zijn beide tegelijkertijd actief.
De secundaire luidspreker werkt niet of staat veel zachter	Controleer of de luidsprekerkabel aan beide kanten goed is aangesloten.
Het geluid van de secundaire luidspreker is zachter dan dat van de primaire luidspreker	Dit wordt meestal veroorzaakt door het gebruik van onjuiste kabels tussen de primaire en secundaire luidsprekers. De kabel is te dun of afgeschermd. Vervang de kabel direct.

SPECIFICATIES

AFMETINGEN PRODUCT: 202 x 149 x 144 mm / 7,95" x 5,87" x 5,67" (lengte x breedte x diepte voor iedere luidspreker)

AFMETINGEN IN VERPAKKING: 370 x 170 x 215 mm / 14,6" x 6,7" x 8,7"

GEWICHT PRODUCT: 3,4 kg / 7,5 lb (per set)

GEWICHT MET VERPAKKING: 3,5 kg / 7,7 lb (per set)

CONSTRUCTIEMATERIAAL: ABS-kunststof

KLEUR: Wit

TECHNISCHE SPECIFICATIES:

Uitgang versterker: 2 x 12 watt (RMS)

Woofers: 4"

Tweeters: 1"

Squawker: 2"

Ingang 1: Ministekker (3,5 mm)

Ingang 2: 2-phono (RCA)

Luidsprekeruitgang: Verwijderbaar phoenix-type

Luidsprekeringang (op slave): Verwijderbaar phoenix-type

Uitgangsimpedantie: 4 Ohm

Gevoeligheid: 89 dB (1w/1m)

Frequentierespons: 100Hz-16kHz

MEEGELEVERDE ACCESSOIRES:

2 wandbeugels

1 x 5 m luidsprekerkabel (16,4 voet)

NB: exclusief ingangskabels

VOEDING: 100-240v 50/60Hz AC externe voedingsbron – 18 volt/1 amp.

Transformator in stekker geïntegreerd. Bevat uitwisselbare stekkers: VK/EU/VS/AU. Lengte stroomsnoer: 4 m.

Afmetingen transformator: 75 x 38 x 50 mm / 3" x 1,5" x 2" (hoogte x breedte x diepte) inclusief stekkers

GARANTIE: Levenslang retourneren

CONFORM: RoHS, WEEE, CE/EMC, CE/LVD, FCC, SAA, RCM

LEVENSLANGE RETOURGARANTIE

Dit product wordt geleverd met een levenslange retourgarantie. Als er een probleem optreedt, moet u een GEDETAILEERDE BESCHRIJVING van het defect geven.

Sommige producten van Vision zijn zeer technisch en vereisen probleemoplossing voor alle elementen van de installatie, omdat het ook kan voorkomen dat het niet het product van Vision is dat defect is. Hierdoor kan de leverancier weigeren een artikel te vervangen als er geen adequate beschrijving wordt gegeven.

- De garantie geldt uitsluitend voor de originele koper van het product en kan niet worden overgedragen.
- De garantie is van toepassing op het volgende:
 - Defect van een willekeurige component, waaronder de voeding.
 - Schade die wordt vastgesteld wanneer het product voor het eerst uit de verpakking wordt gehaald, mits deze binnen 24 uur na aankoop wordt gemeld.
- Als het product DOA (defect bij ontvangst) is, hebt u 21 dagen vanaf de aankoopdatum om de nationale distributeur op de hoogte te stellen via uw av-dealer.
- De oorspronkelijke koper is verantwoordelijk voor verzending van het product naar de door Vision aangewezen onderhoudsdienst.
- De aansprakelijkheid van Vision is beperkt tot de kosten van vervanging van de defecte eenheid onder garantie, met uitzondering van overlijden of lichamelijk letsel (EU85/374/EEG).
- Als het product niet langer wordt geproduceerd (EOL/end of line), biedt Vision restitutie in plaats van vervanging van het artikel.
- Deze garantie beschermt het product niet tegen defecten die worden veroorzaakt door misbruik, verkeerd gebruik, onjuiste installatie, instabiele of defecte voedingsingangen of aanpassingen.

Vision streeft ernaar binnen 5 werkdagen een vervangend artikel te verzenden. Het kan echter voorkomen dat dit niet mogelijk is, in welk geval zo snel als praktisch mogelijk een vervangend artikel zal worden verzonden.

JURIDISCHE DISCLAIMER: Omdat we ernaar streven onze producten te verbeteren, kunnen bovengenoemde gegevens zonder voorafgaande kennisgeving veranderen. Deze gebruikershandleiding wordt zonder garantie gepubliceerd en alle verbeteringen of wijzigingen in de gebruikershandleiding die noodzakelijk zijn als gevolg van typografische fouten, onjuistheden in de huidige informatie of verbeteringen aan programma's en/of de apparatuur kunnen op elk moment en zonder voorafgaande kennisgeving worden doorgevoerd. Dergelijke wijzigingen zullen in nieuwe edities van de gebruikershandleiding worden opgenomen.